

Vignoble de Moldavie

Localisation

La République de Moldavie est située à 48°30 de latitude nord et 30°10 de longitude entre la Roumanie et l'Ukraine. Séparée de la mer Noire par la région ukrainienne d'Odessa, ses frontières longent le Danube sur quelques centaines de mètres à l'extrême sud du pays. La superficie de la Moldavie est de 33.700 km². La capitale est Chisinau dans le centre du pays. Le vignoble en Moldavie, occupait 117 000 hectares en 2023, ce qui représente 1,9% du vignoble mondial (sources OIV, 2024).



Localisation de la Moldavie

Source carte : <https://fr.maps-russia.com/les-cartes-de-la-russie-dans-le-monde/carte-de-l'est-de-l-europe-et-de-la-russie>

Géographie

Entourée de la Roumanie et de l'Ukraine, la République de Moldavie a une surface de 33 843 km² (soit environ la superficie de la Bourgogne). Le pays s'étend du nord au sud sur 350 km et de l'ouest à l'est sur 150 km. La république de Moldavie est située au sud-est de l'Europe, entre les fleuves Prut et Dniestr, ainsi que sur une bande étroite de la rive gauche du Nistru. Il y a 450 km de frontière avec la Roumanie et 939 km avec l'Ukraine.

Le relief est peu élevé, il est plutôt de type plaine et collinaire. L'altitude moyenne est de 147 m et culmine à 427 m.

Les vignobles Moldaves subissent un climat continental tempéré, atténué par la présence de la mer Noire. Les hivers sont froids, mais un peu plus doux dans le sud. Les étés sont chauds

et secs dans le sud, La latitude est comprise entre le 45° et le 48° parallèle. Le pays contient un très grand nombre de cours d'eau. Il y a 57 lacs naturels et plus de 3000 étangs, lacs d'accumulation et réservoirs artificiels afin de retenir l'eau pour la période estivale sèche. Les crues sont fréquentes au printemps et les débits des cours d'eau sont très faibles en été. L'ensoleillement est de 200 jours par an en moyenne, ce qui est satisfaisant pour la viticulture. 10% du pays est couvert par de la forêt à majorité des feuillus.

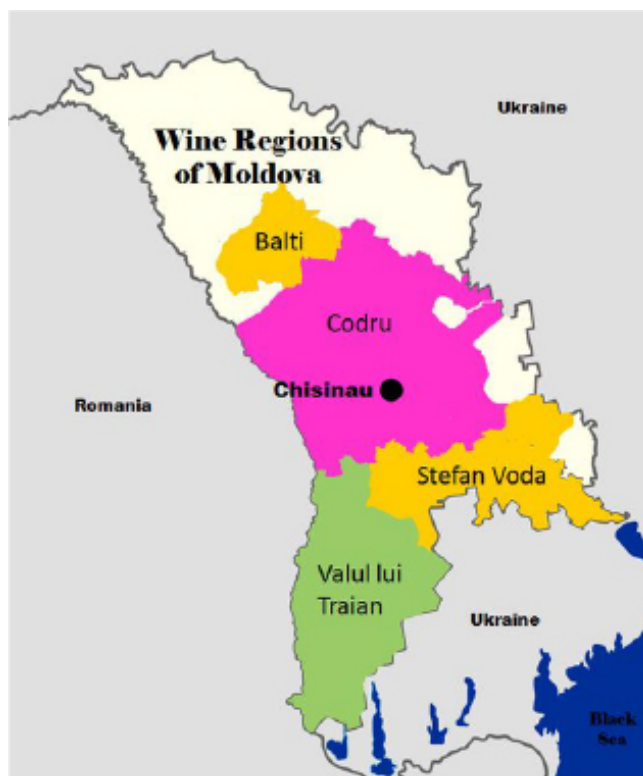


Carte de la Moldavie

Source carte : https://commons.wikimedia.org/wiki/Category:CIA_World_Factbook_maps_of_Moldova#/media/File:Un-moldova.png

La Moldavie contient 4 grandes régions viticoles avec 3 IGP produisant du vin et une IGP produisant de l'eau-de-vie (Divin):

- **Balti** (au nord): il y a une grosse production de vin de base destiné à faire de l'eau-de-vie moldave et de vins doux naturels. Il y a très peu de production de vin de table dans cette région. On commence à y produire des vins mousseux qualitatifs.
- **Codru** : Cette région, située au centre du pays, est la plus vaste et est particulièrement réputée pour ses vins blancs secs. Elle développe également des vins rouges de qualité, en particulier à base de cabernet sauvignon, destinés à une clientèle occidentale. Elle couvre une superficie totale de près de 60 000 hectares. La plupart des grandes entreprises viticoles s'y trouvent. Les collines boisées de la zone centrale protègent les vignes des gels hivernaux et de la sécheresses estivale. Codru bénéficie de la mention IGP. L'IGP divin concerne une eau-de-vie produite depuis le XIX^e siècle dans la région de Codru. Elle est essentiellement exportée vers la Roumanie et la Bulgarie.
- **Stefan Voda** : Localisée dans le sud-est, cette région est renommée pour ses vins de dessert. Elle couvre une superficie de près de 10 000 hectares, dont 1204 sont en IGP.
- **Valul Lui Trajan** : Située dans le sud de la Moldavie, cette zone est célèbre pour ses vins rouges charpentés. Elle s'étend sur une superficie de près de 43 000 hectares, avec 3 107 en IGP. Le climat se caractérise par un climat chaud en été et des sécheresses fréquentes.



Carte des régions viticoles de la Moldavie

Source carte : <https://maisonanase.com/fr/ou-acheter-les-meilleurs-vins-moldaves/>

Economie :

Historiquement première région productrice de l'ancienne Union Soviétique, la production annuelle de vin en Moldavie a varié, selon les années, entre 190 et 445 millions de litres depuis 1995, avant de s'effondrer depuis quelques années. La filière représentant en 2023, 0,4 % de la production mondiale .

La Moldavie est très largement autosuffisante (elle aura produit en 2020 387,1% de ses besoins). Elle exporte près de 80% de sa production, principalement vers la Biélorussie, la Russie, la Géorgie, la Chine et la Roumanie.

Aujourd'hui, le secteur vitivinicole moldave, pilier économique stratégique du pays, est en pleine transition. La première tâche a été de définir trois régions géographiques et de mettre en place un registre des terres viticoles. Le vignoble moldave compte 117 000 ha dont 40 000 ha sont aujourd'hui enregistrés. L'objectif est d'assurer une meilleure traçabilité des productions afin de compenser la taille moyenne très insuffisante de la plupart des exploitations.

En 2019, l'INAO français et l'ONVV (office national de la vigne et du vin moldave) ont signé un protocole d'accord pour mettre en place un cahier réglementaire des produits (vins et autres produits alimentaires) correspondants aux attentes de la réglementation de l'Union européenne. En plus des IGP des AOP pourront être mise en place.

Production

La production moldave pâtit de la mauvaise qualité d'une partie de ses infrastructures viticoles issus du système soviétique et du manque du dynamisme économique du pays. La Moldavie produit une large gamme de vin : des vins tranquilles naturels (sec, semi-sec, doux, demi-doux) et des vins effervescents.

Le pays est soutenu financièrement par les États-Unis et l'Union européenne par l'intermédiaire de prêts et de dons (pour un total de plus de 100 million USD entre 2011 et 2017), visant à moderniser le secteur vitivinicole et renforcer l'économie nationale. Des investisseurs étrangers participent au redressement de la viticulture moldave.

La Moldavie produit peu moins de vins que la Géorgie bien que sa superficie viticole soit plus vaste. Noter la stabilité de la production géorgienne par rapport à celle de la France et de la Moldavie.

millions hl	2018	2019	2020	2021	2022	2023
Moldavie	1,9	1,5	0,9	1,4	1,4	1,8
Géorgie	1,9	2,1	2,1	1,9	1,9	1,9
France	49,2	42,2	46,7	37,6	46	48

Comparaison de la variation de la production de vin en Moldavie, Géorgie et France
Sources chiffres: OIV

Consommation

La population moldave a consommé 31 millions de litres de vin sur l'année 2020, ce qui représente une consommation de 7,6 litres par habitant et 0,13% de la consommation mondiale. C'est un marché de taille modeste.

Plus de 85% des Moldaves déclare consommer du vin, 18% d'entre eux déclare en consommer une fois par semaine et 19% deux fois ou plus. Plus de 90% des vins consommés en Moldavie sont des vins produits localement.

Le pays, 12ème exportateur mondial en 2018, produit plus de 3 fois ses besoins en consommation nationale, l'un des ratios les plus élevés au monde (387,1% en 2020). Il est par ailleurs l'un des plus gros consommateur d'alcool au monde avec 15,2 litres d'équivalent en alcool pur par habitant et par an (World Health Organisation, 2019).

Exportation

En 2020, la Moldavie a exporté 134 millions de litres de vins pour une valeur de 134 millions de dollars, ce qui ne fait pas cher du litre ! 67% des vins sont vendus en vrac. On note une forte augmentation de la vente des vins effervescents (plus de 26%) mais qui reste inférieure à 3% du total du volume de vins exportés. Les vins vendus vers la Biélorussie et la Géorgie sont moins qualitatifs que ceux vendus à la Roumanie et à la Chine. Le marché s'ouvre également vers les États-Unis.

En 2019, les principaux distributeurs de vin sont :

- Asconi;
- Basvinex ;
- Cricova-Acorex : elle distribue du vin dans plusieurs pays (Europe, Etats-Unis, et surtout Russie) ;
- Classicvin-Industrial ;
- Invicom ;
- GB & Co, Lion-Gri ;
- Vinorum.

Ces structures sont incontournables pour distribuer les vins importés auprès des supermarchés, magasins de proximité et restaurants du pays.

En 2020, plus de 60% de la vente de détail des vins (qui est largement majoritaire dans le pays) auront été effectués dans les supermarchés moldaves comme Green Hills Market (le leader du marché), METRO, Fidesco, ou encore Supermarket-ul №1. Le reste l'est par des réseaux de magasins spécialisés comme « Carpe Diem ».

Les vins vendus dans les restaurants sont de qualité supérieure en moyenne et sont plus chers. Ce secteur présente un certain potentiel lié au développement du tourisme.

Les ventes en ligne pour les établissements vinicoles vendant directement au consommateur se développent (WineDirect, 2020).

La grande distribution est le lieu d'achat privilégié des vins dans ce pays.

Histoire



Paysage moldave à Soroca avec le fleuve Nistre et la forteresse.
Sources : https://commons.wikimedia.org/wiki/File:Cetatea_Sorocii.jpg

Histoire générale de la Moldavie

La Moldavie est sur une zone stratégique géopolitiquement. Aux limites des empires romain, puis byzantin, polono-lituanien, russe et ottoman. Les différentes incarnations de l'État roumain (principautés de Valachie et de Moldavie, puis Royaume et République de Roumanie), les empires autrichien, ottoman et russe (y compris durant la période soviétique) n'ont cessé de se disputer ce territoire depuis le XVII^e siècle.

Après le retrait de l'armée romaine au delà du Danube à la fin du III^e siècle la population autochtone a été affectée par plusieurs vagues migratoires (Sarmates, Vandales, Goths, Huns, Avars, etc.), plus ou moins agressives.

Au V^e siècle les Slaves s'y établirent. Ces migrations se sont unifiées en une seule culture au cours du Haut Moyen-Age, les populations locales conservant leur ancien nom de Ro(u)mains.

À partir du X^e siècle, à l'est des Carpates se forme un nouvel état, la Moldavie, qui recouvre l'actuelle République de Moldavie et la province roumaine du même nom. Cet État se consolide dans la deuxième moitié du XV^e siècle et fait front aux envahisseurs hongrois, polonais, tatars et turcs. Au XVI^e siècle la Moldavie accepte la souveraineté ottomane tout en conservant son autonomie.

À la fin du XVIII^e siècle, l'Autriche annexe une partie de la Moldavie. A l'issue des guerres russo-turques entre la fin du XVIII^e siècle et 1812, la Bessarabie (actuelle République de Moldavie) est annexée à l'Empire russe.

De 1918 à 1940, la Moldavie (Bessarabie) est rattachée à la grande Roumanie. Mais en 1924, le gouvernement soviétique crée, sur la rive gauche du Dniestr (Transnistrie), la République autonome soviétique socialiste de Moldavie, censée justifier les prétentions territoriales soviétiques à l'égard de l'ensemble de la Bessarabie.

En juin 1940, l'Union Soviétique exige de la Roumanie la rétrocession de la Bessarabie et de la Bucovine du Nord. Les territoires du sud, débouchant sur la Mer Noire, sont cédés à la RSS d'Ukraine.

De 1941 à 1944, le pays est occupé par les armées roumaine et allemande.

Le retour de l'Armée Rouge marque le retour du régime soviétique : déportations de masse, collectivisation forcée des terres agricoles et soviétisation accélérée de la société. L'industrialisation de la Moldavie dans les années 60-80 entraîne une forte immigration russe et ukrainienne, qui accentue son caractère pluriethnique.

En 1991, la Moldavie déclare son indépendance. La récession économique se double d'une situation politique instable. La Moldavie va devoir faire face, dès son indépendance, à la sécession de la Transnistrie, peuplée en majorité par des russophones, qui refusent la perspective d'une réunification avec la Roumanie (fort mouvement nationaliste 1989-1991). La situation débouche en 1992 sur des affrontements armés qui ont fait plus de 500 morts. Un cessez-le-feu est signé en juillet 1992 et des négociations, jusqu'à présent infructueuses, sont engagées pour définir le statut de la Transnistrie dans le cadre des frontières étatiques de la République de Moldavie.

Histoire viticole de la Moldavie

On retrouve des traces de vignes domestiquées et de vinification depuis 2 800 ans av.J.C, mais cette implantation ne s'est pas développée comme en Bulgarie ou en Géorgie.

Colonisation grecque puis romaine

Les colonies grecques, situées sur toute la rive nord de la mer Noire, sont apparues à la fin du VIII^e siècle et au début du VII^e siècle avant J.-C. Des échanges économiques s'établirent entre les comptoirs commerciaux installés à proximité des bords de mers et les populations locales : céramiques de luxe, divers ornements en or et en argent, du vin et des huiles étaient recherchées. Les colons grecs ont apporté avec eux une série de nouveaux cépages qui furent au cours du temps croisés avec les cépages locaux. Au V^e siècle av.J.C, Hérodote signale un fort développement de la vigne à l'embouchure des rivières Dnepr et Dniestr. Des pièces de monnaie de la ville de Tiras avec des empreintes de vigne, provenant des III^e et II^e siècles avant J.-C., confirment le haut niveau de développement de la viticulture dans cette région à cette époque.

Il y a peu d'éléments sur la culture de la vigne durant le Moyen Age, mais elle s'y maintient. La religion chrétienne se diffuse et la vigne croît autour des églises et des monastères. Au XII^e siècle, la mise en place des principautés de Valachie et de Moldavie furent établis sur les restes de l'ancienne Dacie. Mais il faudra attendre le XIV^e siècle, pour qu'elle joue un rôle notable. On trouve des indications de grands vignobles associés à des vergers, la collecte de dîmes sur la production de raisin et de vin. Du vin est exporté vers la Russie et la Pologne. La présence de routes commerciales au niveau du Danube, du Dniestr et de la mer Noire favorise les échanges. On définit les meilleurs terroirs viticoles, les nobles construisent des chais de stockages. Durant le règne de Étienne le grand au XV^e siècle, la variété hongroise furmint (du Tokaj) est introduite. Il prend le nom de Grasa de Cotnari localement.

Les vins de Cotnari étaient les plus célèbres, mais on signale aussi la réputation des vins d'Odobesti, d'husi, de Foscani puis de Lasi. On commence alors à observer une régionalisation de l'encépagement s'adaptant aux terroirs et aux marchés locaux (vins qualitatifs, vins d'entrée de gamme).

Au XV^e siècle, la Bessarabie devient le principal fournisseur de vins de la Russie et de la Pologne. Les échanges commerciaux sont également importants avec l'Ukraine, mais moins pour le vin car c'est également un pays producteur. La Bessarabie est dans une période

prospère grâce au développement de son agriculture. Le vin devient un produit d'exportation majeur pour le pays.

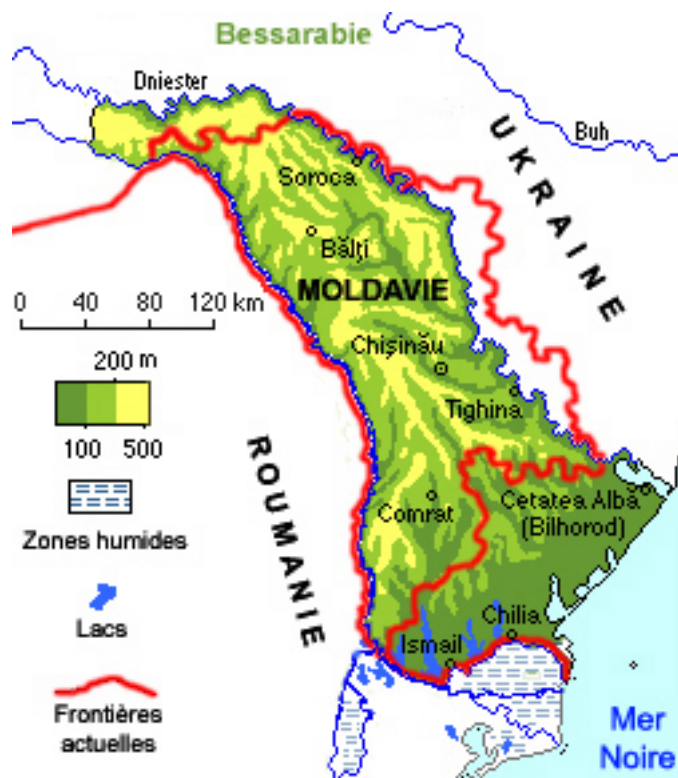
Afin de renforcer l'alliance avec l'état russe contre l'avancée ottomane, Etienne le Grand marie sa fille au fils aîné au tsar Ivan III de Russie. Mais cela n'a pas suffi et durant les 300 ans d'occupation ottomane, la production de vin régresse drastiquement. Dans les régions de Chilia et d'Ismail la production a réussi à se maintenir pour la consommation locale.

Il faudra attendre 1812 et l'annexion de la moitié orientale de la Moldavie, pour que le vignoble reprenne de l'ampleur. En 1837, les vignes couvrent 13 000 ha. L'arrivée de colons qui se virent offrir 65 ha de terre dans le sud du pays et exempté de taxes permis l'installation d'allemands, de Bulgares, de Grecs, d'Arméniens, de Français et de Suisses. Parmi ses colons certains étaient d'origine viticoles.

En 1842, un centre de formation en oenologie est créé. Il reste très réputé aujourd'hui.

En 1861, les colons détenaient 11,8% des vignobles de Bessarabie. Les Suisses introduisirent le pressoir métallique, des chais et des techniques de vinification et de culture plus modernes.

En 1891, le vignoble de cet état est de 107 000 ha. En 1900, la Moldavie avait un vignoble qui représentait 31% des vignobles russes et qui produisait 50% des vins russes.



La Bessarabie de 1812 à 1917

Source : <https://commons.wikimedia.org/wiki/File:Bessarabie.jpg>

Mais le phylloxéra impacta, comme ailleurs, ce jeune vignoble. Les Tsars encouragèrent la reconstruction du vignoble avec des cépages européens alors très en vogue.

La première guerre mondiale, les révolutions russes, la création de la république démocratique de Moldavie, puis la réunification avec la Roumaine vont impacter le vignoble. La reconstruction du vignoble se fait avec une grande majorité de cépages hybrides (93%). A partir de 1940, le gouvernement d'URSS prennent des mesures pour améliorer la qualité des vins moldaves. Les cépages hybrides sont arrachés et les cépages européens sont favorisés.

En 1945, le vignoble couvre 98 000 ha et les cépages européens couvrent 7% du vignoble (aligoté, chasselas, gamay blanc, cinsault, muscat, cabernet sauvignon, riesling et pinot noir). La variété locale rara negrea a bien résisté et était l'encépagement dominant.

En 1953, le vignoble couvre 106 000 ha dont 83% sont concentrés dans les kolkhozes (Cialac, Trifesti, Ciurnai, Grafiesti, Prucari). Les cépages hybrides sont encore largement dominants (91%). Il faudra attendre les années 1990 pour que l'ensemble des producteurs hybrides disparaissent.

En 1958, le vignoble couvrait 190 000 ha et était destiné en majeure partie à produire du vin d'entrée de gamme.

Durant les années 1960, de grands chais souterrains (Milestii Mici wine) ont été construits pour stocker les vins. Une ancienne mine souterraine de calcaire, avec plus de 200Km de galeries, a été transformée en un immense chai de stockage. La température est calée sur 10°C et l'humidité sur 85%, ce qui est idéale pour la conservation des vins.

Milestii Mici wine : Cette cave est située aux alentours du village de Mileștii Mici, non loin de la capitale moldave, Chișinău. C'est une entreprise publique spécialisée dans la production, la conservation et la commercialisation des boissons alcoolisées. La cave Mileștii Mici détient le



Les caves de Milestii Mici

Sources : Photo: Myrabella / Wikimedia Commons https://commons.wikimedia.org/wiki/File:Caves_Milestii_Mici_Moldavie.jpg

record du monde Guinness de la plus grande collection de vins qui compte près de deux millions de bouteilles, avec des "rues" souterraines dédiées à différents cépages - du pinot au cabernet sauvignon. On trouve dans cette cave une majorité de vins rouges (70%), 20%

de vins blancs et 10% de vins doux ou liquoreux. Au terme de leur vieillissement, les vins sont expédiés vers de nombreux pays consommateurs de vins de qualité.

En 1958, 1972 et 1985, l'URSS décide de prévenir l'alcoolisme et de réduire la taille des vignobles destinés à la production d'eau-de-vie. Les vignobles moldaves et géorgiens furent les plus touchés par ses arrachages.

En 1992, le nouveau statut de la Moldavie introduit un changement dans la production de vin. Le système des kolkhozes et des sovkhoses n'est plus d'actualité, mais l'état conserve de grandes structures viticoles. La Moldavie adhère à l'OIV (organisation internationale de la vigne et du vin).

En 1994, une législation vitivinicole est mise en place.

En 2006, la Russie impose un embargo qui va durer deux ans sur les boissons alcoolisées moldaves alors qu'elles représentent 80% des débouchés des ventes de ses produits. Cet embargo va entraîner une crise majeure pour la filière. En 2013, à nouveau la Russie décrète un nouvel embargo. Entre temps, les entreprises qui ont supporté le premier embargo avaient commencé à diversifier leur clientèle en direction de l'Ukraine, du Kazakhstan, de l'Union européenne et de l'Asie et l'impact sur la filière fut moins important.

En 2014, une nouvelle législation voit le jour, avec pour objectif de pouvoir intégrer l'union européenne. La création de l'ONVV, la mise en place du cahier des charges des IGP et de la dénomination « Wine of Moldova », montre la volonté de la filière d'intégrer l'Union européenne et de moderniser sa réglementation et sa production. L'état soutient la filière qui est source de revenus et d'image qualitative pour le pays.

En 2024, avec la guerre en Ukraine et les tensions fortes au niveau de la Transnistrie, les viticulteurs moldaves sont inquiets de la situation politique.

Appellations

« Wine of Moldova » est la marque adoptée par la République de Moldavie pour unir tous les producteurs de vins. Cette appellation résulte de la décision de la République de Moldavie de réformer le secteur vitivinicole et de mettre l'accent sur la qualité.

En 2013, l'Office National de la Vigne et du Vin (ONVV) a été créé et chargé de mettre en œuvre une série de programmes visant à soutenir la diversification des marchés et la croissance des exportations de vins de qualité. Avec un système basé sur le modèle européen d'indications géographiques protégées (les IGP) couvrant les quatre régions de production de Valul lui Traian, Stefan Voda, Codru et Divin.

La Moldavie est en train de réaliser des progrès dans l'amélioration de la qualité de ses vins car elle des visées financières sur cette filière pour développer l'attraction de son pays (oenotourisme) et pour développer la vente à l'export vers les pays occidentaux.

Les cépages

La majorité des cépages plantés en Moldavie sont d'origine européenne (85%), 10% sont issus du bassin de la mer noire (saperavi en particulier) et 5% sont des vignes autochtones. Le cabernet sauvignon, le merlot, l'aligoté et le sauvignon blanc sont les principaux cépages plantés pour faire du vin de cuve. Mais les cépages typiques du pays sont le feteasca alba, le feteasca regala, le feteasca neagra, le rara neagra.

Cépages d'origine moldave et/ou roumaine :

- Feteasca alba (651 ha): Ancienne variété locale. Il permet la production de vins blancs secs, semi-doux et mousseux. C'est un vin frais et discret aromatiquement.
- Feteasca regala (299 ha) : croisement entre fetească albă et grasa de Cotnari. Il donne des vins plus complexe que le feteasca alba. Il est plus apte pour la garde.
- Feteasca neagra (242 ha) : Ancien cépage, aromatique et structuré.
- Rara neagra (102 ha) : Ancien cépage datant de l'époque geto-dace, rouge à la couleur claire, avec des tanins légers et des arômes de fruits rouges et d'épices. On le trouve dans le sud du pays.

Nouvelles variétés moldaves :

- **Legenda** (en 1975), croisement entre le traîner rosé et une variété de table anglaise.
- **Viorica** : il a été créé en 1969 et qui est résulte du croisement entre un hybride français rouge le seibel13-666 et l'aleatico rouge (type muscaté) et qui a donné un vin blanc. 150 ha sont plantés en viorica. Le viorica est floral et citronné.
- **Codrinschi (1955-1975)** : croisement entre le cabernet sauvignon et la rara negrea. Il occupe 150 ha. Il développe des notes de fruits rouges et des notes floral.
- **Alb de Onitcani (1960)**: croisement entre un cépage du Dagestan, le Cili Chiulabi et un descendant du pinot blanc. Il couvre 232 ha, dont 202 ha sont en IGP.

Cépages Européens :

Rouges : Cabernet Sauvignon (1635 ha), Merlot (1218 ha), Malbec, Cabernet Franc, Syrah (48 ha), Pinot Noir (224 ha)

Blancs : Aligoté (4734 ha), Sauvignon Blanc (4240 ha), Chardonnay (2368 ha), Pinot Gris (780 ha), Muscat Ottonel (1218 ha), Riesling (959 ha), gewurztraminer (623 ha)

Cépages caucasiens :

- Saperavi (353 ha) : cépage rouge géorgien donnant des vins colorés, aromatiques et structurés.
- Rkatsiteli (2541 ha) : cépage blanc géorgien donnant des vins d'entrée et moyens de gamme.

Les différents types de vins et autres boissons alcoolisées

Le vin blanc est majoritairement produit. Il représente près de 70% des surfaces cultivées. On trouve également des vins blancs demi-doux à doux, des vins mousseux. Les vins rouges peuvent être assez légers à charpentés. Cela dépend des cépages, des modes de vinifications et d'élevage. Les vins haut-de-gamme sont faits selon le modèle bordelais et bourguignon.

Alliance des mets et des vins

La cuisine moldave est proche de la cuisine roumaine et ukrainienne, mais il y a également des bases de la cuisine grecque, russe et turque au vu de l'histoire de ce pays et de sa diversité ethnique. On y trouve un mélange de cuisine continentale associé à de la cuisine d'origine méditerranéenne avec la longue présence des ottomans et auparavant des grecques.

Les sols riches permettent la production de fruits, de légumes (chou, haricots, tomates, poivrons, aubergine, oignons, ail, poireaux) et de céréales. Les champignons ont également une place dans cette cuisine. Les plats traditionnels utilisent l'agneau, la chèvre, le porc. Les produits laitiers sont présents.

Le borj est une soupe acidulée traditionnelle à base de viandes et de légumes réputée que l'on propose dans toutes les familles.

Les plats de fêtes sont souvent à base de chou (rouleau de chou farcis), les boulettes de visantes sont réputées. Mais les Gagaouzes vont eux mettre en avant la Shorpa (soupe de moutons très épicés), alors que les Bulgares de Bessarabie préfèrent le poulet en sauce et les communautés russes en Transnistrie, préféreront les pelmeni (raviolis farcis à la viande).

Le vin fait traditionnellement partie des repas quotidiens.

L'association avec des mets va dépendre du style du vin.

Les vins blancs vifs s'accorderont avec les plats à base de poisson et de fromages frais.

Les vins blancs plus ronds et les rouges fruités et frais seront pris à l'apéritif et pour les plats à base de poulet, de fromages et de poissons.

Les vins rouges ronds et de garde vont accompagner les plats à base d'agneau, de bœuf et/ou d'aubergine.

Les Moldaves sont de grands consommateurs d'eau-de-vie. Ils apprécient le vin mousseux (en particulier français), la bière, le vin blanc et le vin rouge.

idée pour vous donner envie de cuisiner moldave :

Une moldave en cuisine : <http://unemoldaveencuisine.fr/category/specialites-moldaves/>

Bibliographie

- Histoire du monde le moyen âge G.Duby Edition Larousse 2010
- Atlas du 21^e siècle Nathan 1986
- Atlas historique Duby Larousse 2010
- Atlas mondial du vin Hugh Jonhson Edition Robert Laffon 1991
- Le vin et les vins étrangers Editions BPI 1986
- Le vin André Dominé édition place des victoires 2003

Sites internet :

- <https://wineofmoldova.com/en/visit-moldovan-wine-regions/>
- <https://wineofmoldova.com/wp-content/uploads/2021/02/Ghid-oenoturistic-en.pdf>
- <https://md.ambafrance.org/Geographie-de-la-Moldavie#:~:text=La%20R%C3%A9publique%20de%20Moldavie%20est,Moldavie%20est%20de%2033.700%20km%C2%B2.>
- <https://fr.maps-russia.com/les-cartes-de-la-russie-dans-le-monde/carte-de-l'est-de-l'europe-et-de-la-russie>
- <https://md.ambafrance.org/Histoire-de-la-Moldavie>
- <https://export.agence-adocc.com/fr/fiches-pays/moldavie/vin/production-de-vin-et-exportations>
- <https://www.moldavie.fr/Spectre-des-vins-moldaves.html>
- <https://export.agence-adocc.com/fr/fiches-pays/moldavie/vin/circuits-de-distribution>
- <https://www.globalatlanta.com/reputation-grows-moldovan-wines-gain-market-share-u-s-china/>
- <https://www.lafdv.fr/std/592-milestii-mici-la-plus-grande-cave-a-vin-du-monde>
- <https://www.sommeliers-international.com/fr/echappees-dans-les-vignobles/le-vin-de-moldavie>
- https://commons.wikimedia.org/wiki/Category:CIA_World_Factbook_maps_of_Moldova#/media/File:Un-moldova.png
- <https://www.casamoldova.fr/pays-chateaux-et-vignobles-4.chtml>
- <https://obsreligion.cnrs.fr/bulletin/lorthodoxie-chretienne-en-moldavie-tensions-et-rapprochements-au-dela-de-la-genda-geopolitique-international/>
- <https://fr.wikipedia.org/wiki/Bessarabie>
- <https://cevvc.md/>

- <https://www.gilbertgaillard.com/fr/magazine/decouverte/le-vignoble-moldave-pret-au-defi-de-lexport#:~:text=Les%20vignobles%20s'%C3%A9tendent%20entre,la%20Roumanie%20et%20l'Ukraine.>
- [https://fr.wikipedia.org/wiki/Divin_\(eau-de-vie\)#:~:text=Le%20Divin%20est%20une%20eau,autour%20de%20Calarasi%2C%20en%20Moldavie.](https://fr.wikipedia.org/wiki/Divin_(eau-de-vie)#:~:text=Le%20Divin%20est%20une%20eau,autour%20de%20Calarasi%2C%20en%20Moldavie.)
- https://www.giesco.org/documents/files/Chronique_Moldavie_20191223.pdf
- <https://www.ccifm.md/actualites/n/news/loffice-national-de-la-vigne-et-du-vin-accompagne-la-transition-du-secteur-vitivinicole-moldave.html>
- <https://www.ccifm.md/actualites/n/news/linao-et-loffice-national-de-la-vigne-et-du-vin-de-moldavie-signent-un-protocole-dentente.html>
- <https://www.terroirdumondeeducation.com/article-sur-le-pays/divin-gi-description/>
- https://en.wikipedia.org/wiki/Moldovan_cuisine
- <https://www.moldavie.fr/-Cuisine-moldave-.html>
- <https://voyages-moldavie.com/les-incontournables-de-la-cuisine-moldave/>

Personnes rencontrées :

- Victor Tanase (moldave) de la maison Tanase
- Alexandra Guiseva (ukrainienne) : <https://www.facebook.com/photo.php?fbid=148445283397096&id=110205080554450&set=a.122366706004954>